



# INFORME DE ACTIVIDAD TURÍSTICA

ABRIL 2024

visita **gijón**

## PRINCIPALES RESULTADOS DEL MES

A partir de los datos oficiales publicados hoy por el INE se tiene que la cifra total de turistas alojados en establecimientos hoteleros de Gijón durante el mes de abril es de 31.710 personas con una estancia media de 2,0 noches lo que supone un total de 64.722 pernoctaciones.

A la hora de analizar las variaciones respecto a 2023 debe tenerse en cuenta que, en 2024, la Semana Santa se ha celebrado en marzo, cuando lo más frecuente es que esto ocurra en abril y que debemos remontarnos a 2018 o a 2016 para encontrar años en los que estas fiestas se hayan celebrado también en abril.

Este es el motivo por el que el número de viajeros alojados en abril baja un -17,7%. El 17,6% de los turistas alojados en establecimientos hoteleros procede de Castilla y León, el 14,2% de la Comunidad de Madrid y el 10,3% de Galicia; los viajeros extranjeros representan el 16,0% del total por lo que es el segundo mejor dato de la serie histórica (en 2018 este porcentaje se situaba en el 16,4%).

En cuanto al número de pernoctaciones la cifra asciende -como ya se ha señalado- a 64.722 plazas ocupadas, por lo que aumentan se reduce un -28,1% respecto al año pasado. Las pernoctaciones generadas por los viajeros extranjeros aumentan en un +17,6% respecto a 2018 y se sitúan en 11.678, es decir, 1.746 más que en 2018, año en el que la Semana Santa se celebró en marzo.

En cualquier caso, conviene destacar que la cifra total de pernoctaciones alcanzada en Gijón en el mes de abril teniendo en cuenta alojamientos colectivos y privados asciende a 350.210 pernoctaciones por lo que son 3.631 más que en 2018 y 7.260 más que en 2016, por comparar este dato con el de los dos últimos años en los que la Semana Santa se celebró en marzo.

La tasa de ocupación, registrada en abril en Gijón se sitúa en el 45,3% por lo que, aunque es 11,9 puntos menor que la registrada el año pasado es similar a la de 2018 (45,6%) y mejora la de 2016 (42,9%); en fines de semana se sitúa en el 60,5% (en 2018 fue del 56,7% y en 2016 del 58,6%) y durante el resto de la semana es del 39,8%.

En lo que respecta a la tarifa media diaria (ADR) decir que esta se sitúa en 61,36 euros por lo que es un +3,3% menor que el año pasado (63,44 euros) año en el que debe tenerse en cuenta que los precios eran más elevados debido a la Semana Santa. El RevPAR en Gijón es de 33,52 euros, es decir, 5,09 euros menos que el año pasado, una cifra que se reduce por el mismo motivo.

Estos niveles de precios y las cifras de ocupación se convierten en una facturación del sector hotelero (en concepto de alojamiento) de 2,4 millones de euros, una cifra que aunque es menor que la del año pasado debido a la diferencia de fechas de la Semana Santa puede considerarse como un dato excelente para un mes de abril sin estas festividades.

	2015	2016	2017	2018	2019	2020	2021	2022	2023	2024
<b>ACTIVIDAD HOTELERA</b>										
Establecimientos	72	65	67	65	65		28	59	74	65
Plazas	4.678	4.515	4.832	4.832	4.805		2.377	4.143	5.144	4.651
Viajeros	32.303	30.224	41.434	35.282	36.520		5.609	30.269	38.552	31.710
Pernoctaciones	63.953	58.292	75.019	66.038	74.855		15.039	68.205	89.955	64.722
Estancia media	2,0	1,9	1,8	1,9	2,0		2,7	2,3	2,3	2,0
T. Ocupación Mensual	45,6	42,9	51,9	45,6	51,0		21,1	53,4	57,2	45,3
T. Ocupac. Fin Sem.	58,8	58,6	71,8	56,7	70,9		21,3	62,7	67,0	60,5
T. Ocupac. Resto Sem.	40,8	37,1	43,3	41,6	43,7		21,0	48,8	53,0	39,8
ADR (€)	50,7	51,9	59,1	57,5	58,5		50,9	61,2	63,4	61,4
RevPAR (€)	26,1	29,3	36,1	30,1	34,6		14,7	37,3	38,6	33,5
Factu. Aloj. (Miles €)	1.948	2.109	2.758	2.303	2.586		548	2.406	3.104	2.422

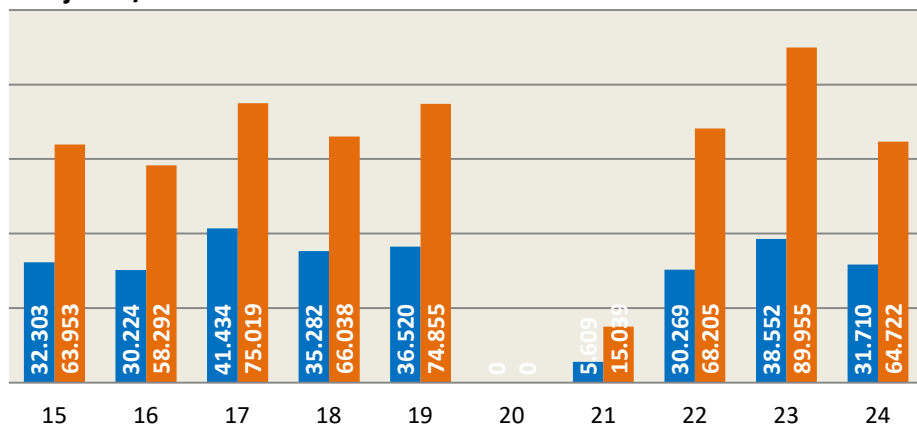
2023-24	Δ %
-9	-12,2
-493	-9,6
-6.842	-17,7
-25.233	-28,1
-0,3	-12,5
-11,9	-20,8
-6,6	-9,8
-13,2	-24,9
-2,1	-3,3
-5,1	-13,2
-681,8	-22,0

	2015	2016	2017	2018	2019	2020	2021	2022	2023	2024
<b>ACTIVIDAD TOTAL ALOJAMIENTOS</b>										
Turistas	80.996	75.672	103.327	80.260	82.965		20.211	80.611	101.928	84.440
- en hotel y extrahot.	40.081	33.273	45.013	38.010	39.327		5.789	35.334	44.454	36.660
- en VV / VUT	1.693	1.531	2.116	1.541	1.589		302	6.940	8.645	7.138
- en vivienda privada	43.952	41.258	56.043	40.709	42.050		13.948	38.338	48.829	40.642
Excursionistas	30.857	28.996	52.165	40.042	35.415		18.894	37.668	68.644	53.862
Total visitantes	111.853	104.668	155.492	120.302	118.380		38.932	118.279	170.572	138.302
Total pernoctaciones	332.408	342.950	461.168	346.579	356.788		104.734	356.889	433.028	350.210

2023-24	Δ %
-17.488	-17,2
-7.794	-17,5
-1.507	-17,4
-8.187	-16,8
-14.782	-21,5
-32.270	-18,9
-82.818	-19,1

## SECTOR HOTELERO (EOH)

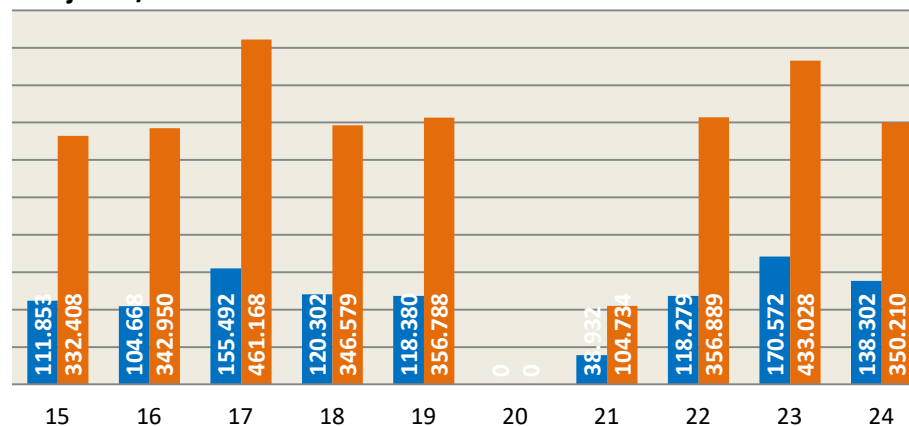
Viajeros / Pernoctaciones 2015 - 2024



Incluye: hoteles, hostales y pensiones

## ACTIVIDAD TOTAL ALOJAMIENTOS

Viajeros / Pernoctaciones 2015 - 2024



Incluye: hoteles, hostales, pensiones, campings, viviendas vacacionales, viviendas de uso turístico y vivienda privada

## PRINCIPALES RESULTADOS ACUMULADOS

El análisis del primer cuatrimestre puede ser el más adecuado si se desea realizar comparativas respecto a años anteriores porque minimiza el efecto de la Semana Santa (unos años se celebra en marzo y otros en abril), algo que no ocurre cuando se comparan meses o trimestres.

La cifra de viajeros alojados en establecimientos hoteleros registrada en el primer cuatrimestre del año asciende a 108.370 personas por lo que crece un +15,4% respecto al año pasado. Por otro lado, la cifra de pernoctaciones alcanza las 212.118 plazas ocupadas (3.442 más que el año pasado y segundo mejor dato de la serie histórica después de las 217.560 pernoctaciones de 2019); la estancia media es de 2,0 noches.

En relación con la tasa de ocupación, la media del primer cuatrimestre del año es del 38,0% y es muy similar a la registrada el año pasado (37,9%). Durante los fines de semana aumenta hasta el 50,1%, con un incremento del +4,5% respecto al año pasado, y por semana se sitúa en el 33,2%.

En cuanto a la tarifa media diaria (ADR) para los cuatro primeros meses del año, señalar que esta se sitúa en 61,98 euros por lo que aumenta un +8,1% respecto al año pasado (57,35 euros). El RevPAR en Gijón es de 28,14 euros de media entre enero y abril por lo que crece un +9,5% respecto al año pasado y es el mejor dato de rentabilidad de la

serie histórica con diferencia.

A partir de la encuesta de demanda elaborada mensualmente por InvesMark para Visita Gijón se comprueba que durante el primer cuatrimestre de 2024 ha crecido en 30.574 personas la cifra de visitantes llegados a la ciudad respecto al año pasado, lo que representa un incremento del +7,7% respecto al año pasado y supone un total de 427.152 viajeros la cifra más alta de la serie histórica.

Este máximo histórico también se produce en la cifra de turistas alojados en establecimientos hoteleros, extrahoteleros y VV/VUT (141.448 personas en total, que son 14.044 más que las registras en 2019, mejor año hasta la fecha) y también en el número de pernoctaciones (294.868 plazas ocupadas, que son 49.589 más que las registradas en 2019). Los incrementos en viajeros y pernoctaciones respecto a 2019 (mejor año hasta la fecha) son del +11,0% y +20,2%, respectivamente.

La cifra total de excursionistas es de 146.809 personas por lo que crece en 3.529 personas respecto al año pasado y es la cifra más alta de la serie histórica.

	2015	2016	2017	2018	2019	2020	2021	2022	2023	2024
<b>ACTIVIDAD HOTELERA</b>										
Establecimientos*	68	64	66	66	61	47	28	55	62	64
Plazas*	4.241	4.307	4.663	4.481	4.456	2.971	2.257	4.039	4.517	4.522
Viajeros	93.350	106.477	113.403	115.064	116.982	60.585	17.891	77.724	93.948	108.370
Pernoctaciones	183.812	203.792	199.343	206.799	217.560	147.914	53.499	171.050	208.676	212.118
Estancia media	2,0	1,9	1,8	1,8	1,9	2,4	3,0	2,2	2,2	2,0
T. Ocupación Mensual*	36,1	38,9	35,7	38,2	37,1	40,7	19,7	34,1	37,9	38,0
T. Ocupac. Fin Sem.*	43,8	50,6	49,5	49,3	51,4	51,5	19,1	47,0	47,9	50,1
T. Ocupac. Resto Sem.*	33,1	34,3	30,2	33,8	31,5	36,3	20,0	28,8	33,9	33,2
ADR (€)*	46,2	49,2	54,2	53,8	54,6	49,4	48,5	52,8	57,3	62,0
RevPAR (€)*	21,5	23,5	23,3	24,3	24,7	19,9	12,7	23,0	25,7	28,1
Factu. Aloj. (Miles €)	5.839	6.535	6.770	6.889	6.984	3.762	1.795	5.816	7.267	8.006

(\*) Promedio del periodo

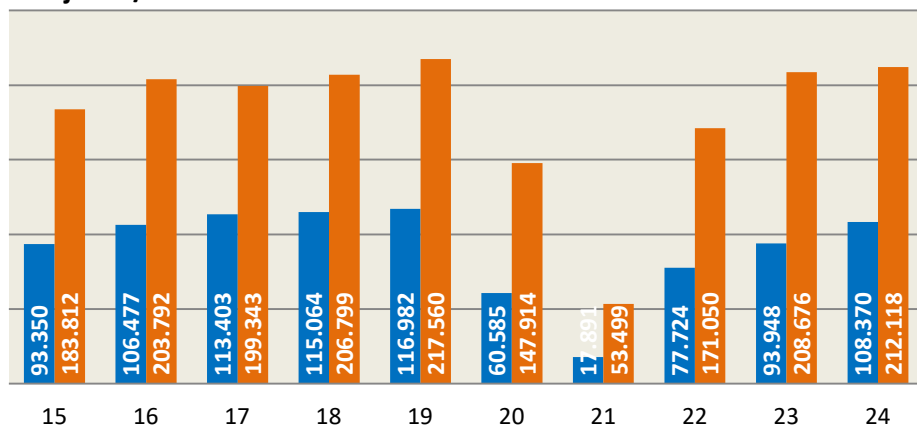
	2015	2016	2017	2018	2019	2020	2021	2022	2023	2024
<b>ACTIVIDAD TOTAL ALOJAMIENTOS</b>										
Turistas	241.445	265.926	285.004	279.007	279.866	144.881	69.343	211.594	253.298	280.343
- en hotel y extrahot.	114.663	118.897	118.394	121.998	124.024	63.652	18.617	89.662	106.774	123.983
- en VV / VUT	3.067	3.204	3.662	3.241	3.380	1.251	1.006	12.763	15.177	17.465
- en vivienda privada	138.534	149.540	160.358	153.768	152.462	79.978	49.376	109.169	131.347	138.895
Excursionistas	102.550	110.667	114.062	100.268	108.600	46.009	62.518	111.307	143.280	146.809
Total visitantes	343.995	376.593	399.065	379.275	388.466	190.890	131.517	322.901	396.578	427.152
Total pernoctaciones	950.624	1.152.162	1.216.473	1.171.873	1.168.447	621.460	357.888	915.406	1.081.400	1.137.014

2023-24	Δ %	
2	3,2	
5	0,1	
14.422	15,4	
3.442	1,6	
-0,3	-11,9	
0,1	0,1	
2,2	4,5	
-0,7	-2,1	
4,6	8,1	
2,5	9,5	
739,4	10,2	

2023-24	Δ %	
27.045	10,7	
17.209	16,1	
2.288	15,1	
7.548	5,7	
3.529	2,5	
30.574	7,7	
55.614	5,1	

## SECTOR HOTELERO (EOH)

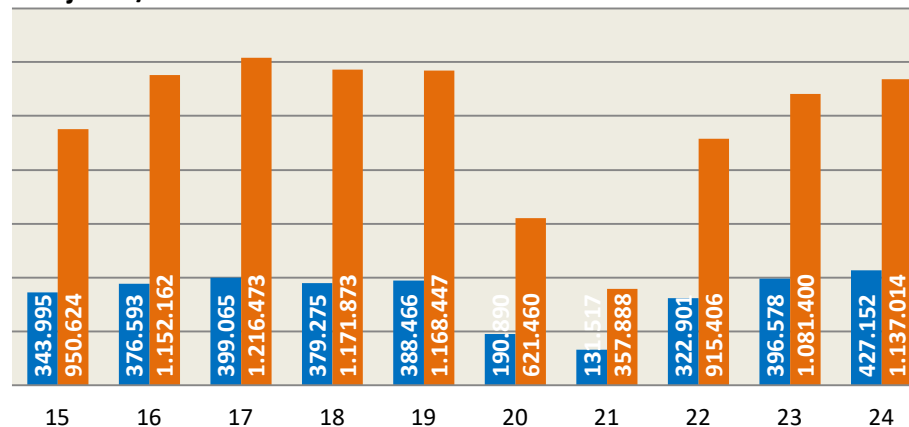
Viajeros / Pernoctaciones 2015 - 2024



Incluye: hoteles, hostales y pensiones

## ACTIVIDAD TOTAL ALOJAMIENTOS

Viajeros / Pernoctaciones 2015 - 2024



Incluye: hoteles, hostales, pensiones, campings, viviendas vacacionales, viviendas de uso turístico y vivienda privada