



INFORME DE ACTIVIDAD TURÍSTICA

MAYO 2024

visita **gijón**

ACLARACIÓN PREVIA

Antes de pasar a analizar los datos relativos al mes de mayo y los correspondientes acumulados para los primeros cinco meses del año es necesario realizar una serie de puntualizaciones.

Como es bien sabido, el pasado 24 de mayo se celebró en Gijón el Día de las Fuerzas Armadas, un acontecimiento que atrajo un elevado número de visitantes a la ciudad, tal y como pudo comprobarse a través de los medios de comunicación y las encuestas que se realizaron a lo largo de esa semana en los lugares en los que se desarrollaron las actividades (Exhibición Aeronaval en la Bahía de Gijón, visita a los buques de la Armada en El Musel, exhibición en Las Mestas, ...)

A través de estas encuestas fue posible estimar en 123.143 personas los visitantes llegados a la ciudad esa semana, en 17.399 los turistas que pernoctaron en Gijón en hoteles (5.916 personas), establecimientos extrahoteleros (1.322 personas), viviendas vacacionales o de uso turístico (2.593 personas) o viviendas privadas (7.569 personas) y en 105.744 personas los excursionistas llegados a Gijón desde otros municipios o comunidades autónomas que no pernoctaron en la ciudad.

Sin embargo, pese a que el sector hotelero llegó a alcanzar el lleno técnico a lo largo de esa semana, con datos similares a los que se registran cualquier semana de agosto, los datos publicados hoy por el INE indican un descenso del -2,9% en el número de viajeros alojados en los hoteles de la ciudad en mayo y del -13,6% en el número de pernoctaciones si se comparan los datos con los de mayo de 2023, unos datos bien distintos a los que cabría esperar teniendo en cuenta el impacto del DIFAS 2024 en la ciudad tal y como se registró mediante encuestas y comunicaron también los propios establecimientos a Visita Gijón, unos datos que permitirían

hablar de un incremento del +14,2% en el número de viajeros alojados en establecimientos hoteleros y del +13,4% en el número de pernoctaciones.

La metodología utilizada por el INE para realizar sus estimaciones puede explicar, en buena medida, estas ya que la muestra de establecimientos sólo es significativa estadísticamente a nivel regional, sólo contempla la totalidad de los hoteles de 4 y 5 estrellas. Para el resto de categorías sólo se incluyen en la muestra una fracción de ellos (6/13 para 3 estrellas, 7/25 para 2 estrellas y 23/50 para 1 estrella).

Además de esta circunstancia y tal y como explica el propio INE “la consulta de datos básicos se refiere a siete días seguidos de cada mes, elegidos aleatoriamente, de tal manera que entre todos los establecimientos cubran el mes completo. Se hace una segunda consulta sobre el total de viajeros alojados, de pernoctaciones causadas y habitaciones ocupadas durante todo el mes al que se refieren los datos, en los estratos de tres, cuatro y cinco estrellas de oro” (INE, Metodología de la EOH, 2019).

Por este motivo, ante acontecimientos puntuales en una ciudad determinada, la Encuesta de Ocupación Hotelera del INE puede ofrecer estimaciones poco exactas en función de los establecimientos de esa ciudad incluidos en la muestra y, especialmente, de la semana que haya sido tomada como referencia para la toma de datos entre estos establecimientos, algo que sin duda ha ocurrido en esta ocasión y que aleja significativamente el valor publicado respecto a los valores estimados en base a las encuestas realizadas a pie de calle y los datos proporcionados por el sector hotelero de Gijón.

PRINCIPALES RESULTADOS DEL MES

A partir de los datos oficiales publicados hoy por el INE, se tiene que la cifra total de viajeros alojados en establecimientos hoteleros de Gijón durante el mes de mayo es de 34.669 personas, con una estancia media de 1,9 noches, lo que supone un total de 66.590 pernoctaciones y un descenso del -2,9% en número de viajeros y del -13,6% en número de pernoctaciones respecto a mayo de 2013.

Teniendo en cuenta que el día 24 de mayo se celebró en Gijón el Día de las Fuerzas Armadas y que los hoteles de la ciudad, según sus propios datos, alcanzaron esa semana el lleno técnico, sorprende enormemente el dato publicado cuando todo apunta, más bien, aun incremento del +14,2% en número de viajeros y del +13,4% en número de pernoctaciones (teniendo en cuenta los datos del sector y las encuestas realizadas a pie de calle durante esa semana a turistas y excursionistas).

El 16,2% de los turistas alojados en establecimientos hoteleros procede de la Comunidad de Madrid, el 13,0% de Galicia y el 12,8% de Castilla y León. Según el INE, los viajeros extranjeros representan el 20,4% del total de viajeros alojados en establecimientos hoteleros.

En cualquier caso, conviene destacar que la cifra total de pernoctaciones alcanzada en Gijón en el mes de mayo, teniendo en cuenta alojamientos colectivos y privados, asciende a 540.902 pernoctaciones, lo que supone un incremento del 8,4% respecto al mismo mes de 2023.

La tasa de ocupación registrada en mayo en Gijón se sitúa en el 44,6%, por lo que es 3,3 puntos menor que la registrada el año pasado (un dato que sorprende teniendo en cuenta la afluencia de visitantes a la ciudad con motivo del DIFAS 2024); en fines de semana se sitúa en el 68,5% (la segunda más elevada de la serie histórica) y durante el resto de la semana es del 34,8%.

En lo que respecta a la tarifa media diaria (ADR), esta se sitúa en 67,19 euros, lo que representa un aumento del +11,7% respecto al año pasado (60,17 euros). El RevPAR en Gijón es de 41,59 euros, es decir, 6,39 euros más que el año pasado, lo que representa un incremento del +18,2%. El incremento registrado para estos dos indicadores, apunta la posibilidad de que, realmente, el INE esté subestimando las tasas de ocupación correspondientes a Gijón para el mes de mayo.

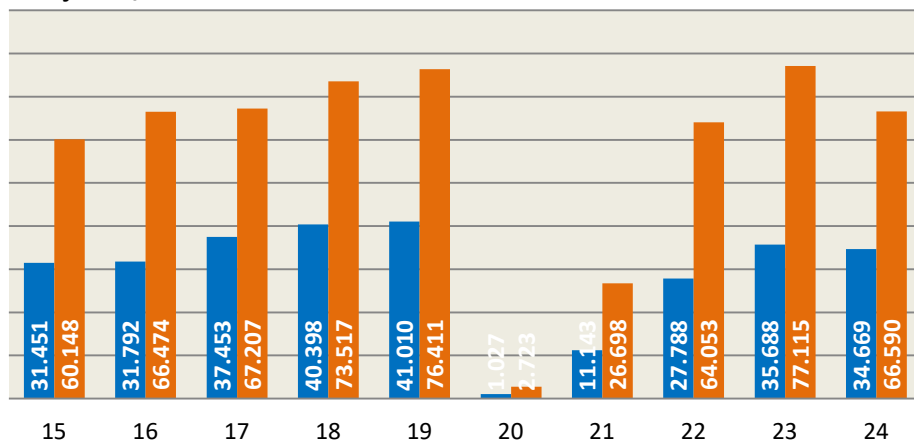
Estos niveles de precios y las cifras de ocupación se traducen en una facturación del sector hotelero (en concepto de alojamiento) de 3,1 millones de euros con un incremento del +7,4% respecto al mismo mes del año pasado.

	2015	2016	2017	2018	2019	2020	2021	2022	2023	2024	2023-24	Δ %
ACTIVIDAD HOTELERA												
Establecimientos	72	63	67	64	66	15	44	60	70	65	-5	-7,1
Plazas	4.690	4.728	4.832	4.737	4.915	737	3.047	4.189	5.109	4.667	-442	-8,7
Viajeros	31.451	31.792	37.453	40.398	41.010	1.027	11.143	27.788	35.688	34.669	-1.019	-2,9
Pernoctaciones	60.148	66.474	67.207	73.517	76.411	2.723	26.698	64.053	77.115	66.590	-10.525	-13,6
Estancia media	1,9	2,1	1,8	1,8	1,9	2,7	2,4	2,3	2,2	1,9	-0,2	-11,1
T. Ocupación Mensual	41,4	44,8	44,7	49,2	50,2	11,6	28,2	47,1	47,9	44,6	-3,3	-6,9
T. Ocupac. Fin Sem.	60,5	57,5	62,2	56,9	65,0	7,2	31,4	70,5	64,6	68,5	3,9	6,1
T. Ocupac. Resto Sem.	32,3	40,3	38,7	46,5	44,1	13,7	26,9	39,0	42,1	34,8	-7,3	-17,3
ADR (€)	52,1	55,0	53,7	58,7	50,5	0,0	55,1	56,8	60,2	67,2	7,0	11,7
RevPAR (€)	26,6	30,2	29,5	35,8	29,7	0,0	16,4	33,6	35,2	41,6	6,4	18,2
Factu. Aloj. (Miles €)	2.047	2.351	2.328	2.764	2.362	0	815	2.263	2.905	3.119	214,0	7,4

	2015	2016	2017	2018	2019	2020	2021	2022	2023	2024	2023-24	Δ %
ACTIVIDAD TOTAL ALOJAMIENTOS												
Turistas	88.228	87.418	103.044	105.022	106.365	2.664	40.554	82.503	105.425	114.776	9.352	8,9
- en hotel y extrahot.	38.338	33.900	40.057	43.102	43.759	1.096	11.962	32.083	40.837	40.714	-124	-0,3
- en VV / VUT	1.480	1.518	1.742	1.713	1.743	44	740	5.565	6.327	9.633	3.306	52,2
- en vivienda privada	52.846	51.785	61.107	60.206	60.862	1.525	27.859	44.856	58.260	64.430	6.170	10,6
Excursionistas	39.552	41.090	40.659	42.867	42.404	1.405	23.750	33.568	36.407	130.859	94.452	259,4
Total visitantes	127.779	128.509	143.703	147.889	148.769	4.069	64.311	116.072	141.832	245.635	103.804	73,2
Total pernoctaciones	425.325	421.711	487.336	487.449	495.107	13.284	220.029	393.060	499.104	540.902	41.797	8,4

SECTOR HOTELERO (EOH)

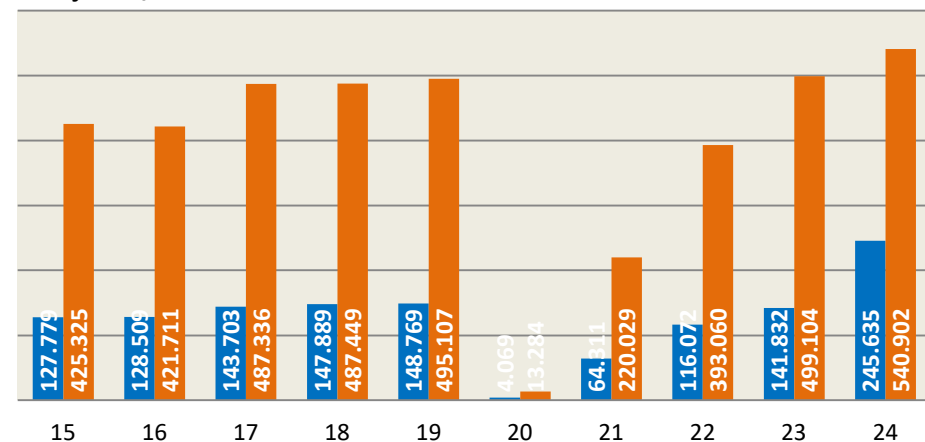
Viajeros / Pernoctaciones 2015 - 2024



Incluye: hoteles, hostales y pensiones

ACTIVIDAD TOTAL ALOJAMIENTOS

Viajeros / Pernoctaciones 2015 - 2024



Incluye: hoteles, hostales, pensiones, campings, viviendas vacacionales, viviendas de uso turístico y vivienda privada

PRINCIPALES RESULTADOS ACUMULADOS

La cifra de viajeros alojados en establecimientos hoteleros registrada en los primeros cinco meses del año asciende a 143.039 personas, lo que supone un crecimiento del +11,4% respecto al año pasado. Por otro lado, la cifra de pernoctaciones alcanza las 278.708 plazas ocupadas (5.746 memos que el año pasado); la estancia media es de 1,9 noches.

Como ya se ha señalado anteriormente, los datos de ocupación hotelera publicados por el INE para el mes de mayo son significativamente inferiores a los que maneja el sector y los que se desprenden de la encuesta realizada a visitantes llegados a la ciudad durante la semana del DIFAS 2024 por lo que también afectan a los datos acumulados.

En relación con la tasa de ocupación, la media de enero a mayo es del 39,4%, muy similar a la registrada el año pasado (40,2%). Durante los fines de semana aumenta hasta el 54,1%, con un incremento del +5,1% respecto al año pasado, y por semana se sitúa en el 33,5%.

En cuanto a la tarifa media diaria (ADR) para los cinco primeros meses del año, esta se sitúa en 63,23 euros, lo que representa un aumento del +8,8% respecto al año pasado (58,10 euros). El RevPAR en Gijón es de 30,94 euros de media entre enero y mayo, lo que supone un crecimiento del +11,2% respecto al año pasado y es el mejor dato de rentabilidad de la serie histórica.

Estos datos se traducen en una facturación récord del sector hotelero en concepto de alojamiento para el periodo de enero a mayo al alcanzar los 11,1 millones de euros y registrar un incremento del 9,4%.

A partir de la encuesta de demanda elaborada mensualmente por InvesMark para Visita Gijón, se comprueba que durante los primeros cinco meses de 2024 ha crecido en 134.377 personas la cifra de visitantes llegados a la ciudad respecto al año pasado, lo que representa un incremento del +25,0% respecto al año pasado y supone un total de 672.787 viajeros, la cifra más alta de la serie histórica.

Este máximo histórico también se observa en la cifra de turistas alojados en establecimientos hoteleros, extrahoteleros y VV/VUT (191.795 personas en total, que son 22.679 más que las registradas en 2023) y también en el número de pernoctaciones (1.677.916 plazas ocupadas, que son 97.411 más que las registradas en 2023). Los incrementos en viajeros y pernoctaciones respecto a 2023 son del +10,1% y +6,2%, respectivamente.

La cifra total de excursionistas es de 277.668 personas, lo que supone un incremento de 97.981 personas respecto al año pasado y es la cifra más alta de la serie histórica empujada, sin duda, por el efecto de la celebración del Día de las Fuerzas Armadas en la ciudad.

	2015	2016	2017	2018	2019	2020	2021	2022	2023	2024
ACTIVIDAD HOTELERA										
Establecimientos*	69	63	66	65	62	40	31	56	64	64
Plazas*	4.330	4.391	4.696	4.532	4.548	2.524	2.415	4.069	4.635	4.551
Viajeros	124.801	138.270	150.856	155.462	157.992	61.612	29.034	105.512	129.636	143.039
Pernoctaciones	243.960	270.266	266.551	280.316	293.972	150.638	80.197	235.103	285.791	278.708
Estancia media	2,0	2,0	1,8	1,8	1,9	2,4	2,8	2,2	2,2	1,9
T. Ocupación Mensual*	37,3	40,2	37,6	40,6	40,0	39,0	21,9	36,9	40,2	39,4
T. Ocupac. Fin Sem.*	47,9	52,1	52,0	50,8	54,5	48,5	22,4	51,5	51,4	54,1
T. Ocupac. Resto Sem.*	33,0	35,7	32,0	36,6	34,3	35,0	21,8	31,0	35,8	33,5
ADR (€)*	47,6	50,6	54,0	55,1	53,5	48,5	50,5	53,9	58,1	63,2
RevPAR (€)*	22,6	25,0	24,7	26,8	25,8	19,9	13,6	25,3	27,8	30,9
Factu. Aloj. (Miles €)	7.886	8.885	9.098	9.652	9.346	3.762	2.610	8.079	10.171	11.125

(*) Promedio del periodo

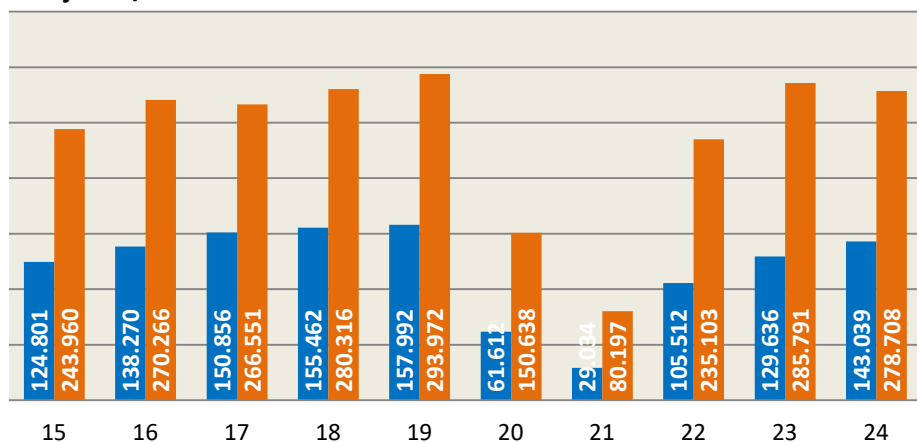
	2015	2016	2017	2018	2019	2020	2021	2022	2023	2024
ACTIVIDAD TOTAL ALOJAMIENTOS										
Turistas	329.672	353.345	388.048	384.028	386.231	147.546	109.897	294.097	358.723	395.119
- en hotel y extrahot.	153.001	152.797	158.452	165.101	167.784	64.748	30.579	121.745	147.612	164.697
- en VV / VUT	4.547	4.722	5.404	4.954	5.123	1.295	1.746	18.328	21.504	27.098
- en vivienda privada	191.380	201.325	221.465	213.974	213.325	81.503	77.235	154.024	189.607	203.325
Excursionistas	142.102	151.757	154.721	143.135	151.004	47.413	86.268	144.875	179.687	277.668
Total visitantes	471.774	505.102	542.769	527.164	537.235	194.959	195.828	438.972	538.410	672.787
Total pernoctaciones	1.375.949	1.573.873	1.703.809	1.659.322	1.663.555	634.744	577.916	1.308.466	1.580.505	1.677.916

2023-24	Δ %
1	0,9
-84	-1,8
13.403	10,3
-7.083	-2,5
-0,3	-11,6
-0,8	-2,0
2,6	5,1
-2,3	-6,4
5,1	8,8
3,1	11,2
953,4	9,4

2023-24	Δ %
36.396	10,1
17.085	11,6
5.594	26,0
13.718	7,2
97.981	54,5
134.377	25,0
97.411	6,2

SECTOR HOTELERO (EOH)

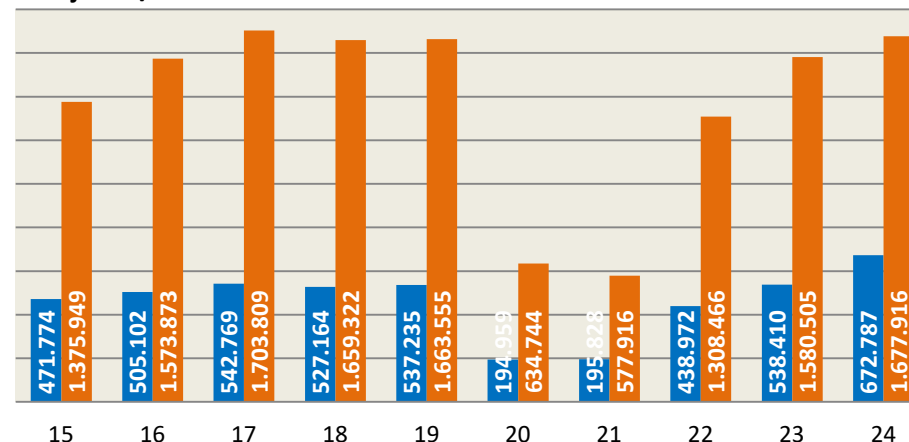
Viajeros / Pernoctaciones 2015 - 2024



Incluye: hoteles, hostales y pensiones

ACTIVIDAD TOTAL ALOJAMIENTOS

Viajeros / Pernoctaciones 2015 - 2024



Incluye: hoteles, hostales, pensiones, campings, viviendas vacacionales, viviendas de uso turístico y vivienda privada