



# INFORME DE ACTIVIDAD TURÍSTICA

JUNIO 2024

visita **gijón**

## PRINCIPALES RESULTADOS DEL MES

Según los datos oficiales publicados hoy por el INE, la cifra total de turistas alojados en establecimientos hoteleros de Gijón durante el mes de junio es de 37.667 viajeros con una estancia media de 2,2 noches, lo que supone un total de 81.944 pernoctaciones.

El número de viajeros alojados en junio disminuye un -7,4% respecto al año pasado, un dato que, conviene aclarar, se obtiene por elevación teniendo en cuenta la tasa de ocupación y el número de plazas disponibles. El INE estima que Gijón ofertó en junio un total de 4.716 plazas hoteleras, es decir, 393 menos de las que existían en junio de 2023 (el equivalente a un hotel de 213 habitaciones), un dato sorprendente si se tiene en cuenta que este mismo organismo indica que en Gijón existían 70 establecimientos hoteleros abiertos en junio de 2023 y 71 en junio de 2024, sin que por otra parte conste ningún cierre de algún establecimiento de ese tamaño en la ciudad.

De mantenerse el mismo número de plazas abiertas que el año pasado el número de viajeros alojados en la ciudad sería de 40.806 personas (un +0,4% más que en 2023) y 88.827 pernoctaciones (un -5,7% menos que en 2023 en lugar del -13,0% que facilita el INE).

El 15,9% de estos turistas procede de la Comunidad de Madrid, el 13,6% de Castilla y León y el 7,6% del País Vasco; los viajeros extranjeros representan el 16,6% del total.

Si a la cifra de pernoctaciones hoteleras (81.944) se suman las registradas en alojamientos extrahoteleros (17.656) y viviendas vacacionales y de uso turístico (31.946), se tiene un total de 131.546 pernoctaciones, una cifra que sigue siendo muy elevada, aunque refleja una disminución debido a lo ya comentado respecto a los datos de viajeros y pernoctaciones del sector hotelero.

La tasa de ocupación registrada en junio en Gijón se sitúa en el 56,2%, siendo un dato menor que el 60,3% registrado en 2023. En fines de semana se sitúa en el 71,7% (73,8% en 2023) y por semana en el 49,6% (también menor que el 54,4% registrado en 2023).

En lo que atañe a la tarifa media diaria (ADR), esta se sitúa en 70,93 euros, un aumento del +4,2% respecto al año pasado (68,08 euros), por lo que es la cifra más elevada desde que se cuenta con registros. El RevPAR en Gijón es de 49,26 euros, lo que supone un incremento del +1,1% respecto a junio de 2023 (48,74 euros).

Estos niveles de precios y las cifras de ocupación se traducen en una facturación del sector hotelero (en concepto de alojamiento) de 3,6 millones de euros, una cifra menor que el año pasado debido a la reducción en el número de visitantes y pernoctaciones facilitado por el INE pero que, sin embargo, se situaría en los 3,9 millones de euros (igual que en 2023) si se corrigen sus datos al alza teniendo en cuenta el número de

	2015	2016	2017	2018	2019	2020	2021	2022	2023	2024
<b>ACTIVIDAD HOTELERA</b>										
Establecimientos	69	66	67	65	71	42	59	60	70	71
Plazas	4.671	4.686	4.832	4.774	5.017	1.721	4.261	4.206	5.109	4.716
Viajeros	36.378	34.527	38.788	42.791	43.274	7.672	23.744	31.476	40.658	37.667
Pernoctaciones	69.911	72.497	79.512	87.617	89.021	13.473	54.064	76.063	94.230	81.944
Estancia media	1,9	2,1	2,0	2,0	2,1	1,8	2,3	2,4	2,3	2,2
T. Ocupación Mensual	49,9	51,8	54,5	60,4	57,5	26,5	41,4	58,6	60,3	56,2
T. Ocupac. Fin Sem.	70,4	64,5	71,5	65,2	71,3	22,9	53,0	73,3	73,8	71,7
T. Ocupac. Resto Sem.	42,4	47,1	47,3	58,0	50,6	27,8	37,1	53,3	54,4	49,6
ADR (€)	58,1	57,2	62,3	63,7	57,7	0,0	60,2	62,6	68,1	70,9
RevPAR (€)	36,8	35,5	38,5	42,8	35,6	0,0	29,2	41,4	48,7	49,3
Factu. Aloj. (Miles €)	2.730	2.646	2.938	3.228	2.795	0	1.934	2.711	3.892	3.619

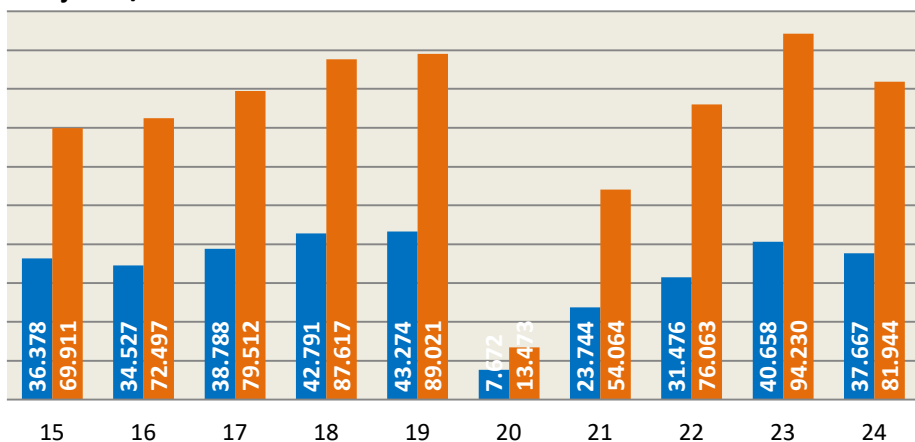
2023-24	Δ %
1	1,4
-393	-7,7
-2.991	-7,4
-12.286	-13,0
-0,1	-6,1
-4,0	-6,7
-2,1	-2,8
-4,8	-8,9
2,9	4,2
0,5	1,1
-273,2	-7,0

	2015	2016	2017	2018	2019	2020	2021	2022	2023	2024
<b>ACTIVIDAD TOTAL ALOJAMIENTOS</b>										
Turistas	99.210	99.070	108.238	114.829	116.811	23.209	90.982	98.244	125.938	124.531
- en hotel y extrahot.	45.133	39.351	42.790	47.100	47.707	8.537	26.585	36.283	47.269	44.366
- en VV / VUT	2.735	2.933	3.095	3.206	3.282	669	3.162	7.223	10.193	11.129
- en vivienda privada	56.520	57.553	62.190	64.524	65.822	14.003	61.269	54.738	68.475	69.036
Excursionistas	45.301	48.042	49.517	49.756	47.022	6.743	48.489	52.794	51.329	51.840
Total visitantes	144.511	147.112	157.755	164.585	163.834	29.952	139.505	151.038	177.268	176.371
Total pernoctaciones	460.042	473.462	516.459	540.911	553.280	112.254	484.027	510.159	603.185	601.346

2023-24	Δ %
-1.408	-1,1
-2.904	-6,1
936	9,2
560	0,8
511	1,0
-897	-0,5
-1.839	-0,3

## SECTOR HOTELERO (EOH)

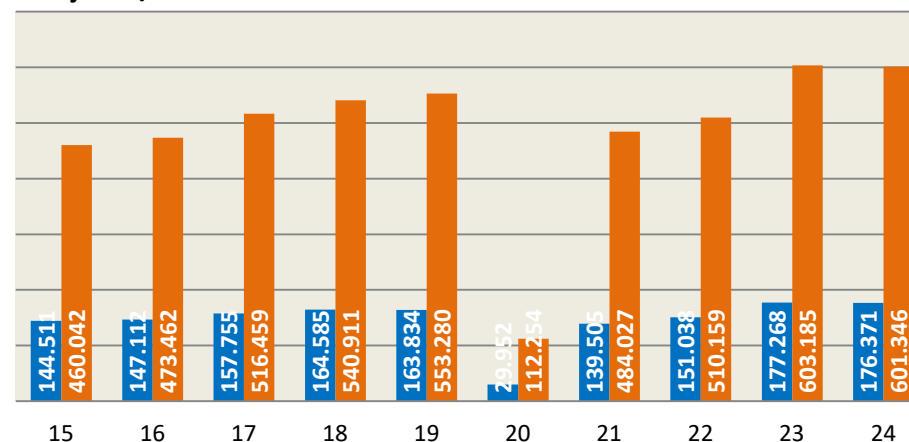
Viajeros / Pernoctaciones 2015 - 2024



Incluye: hoteles, hostales y pensiones

## ACTIVIDAD TOTAL ALOJAMIENTOS

Viajeros / Pernoctaciones 2015 - 2024



Incluye: hoteles, hostales, pensiones, campings, viviendas vacacionales, viviendas de uso turístico y vivienda privada

## PRINCIPALES RESULTADOS ACUMULADOS

La cifra de viajeros alojados en establecimientos hoteleros registrada entre enero y junio de este año asciende a 180.706 personas, lo que representa un crecimiento del +6,1% respecto al año pasado. Por otro lado, la cifra de pernотaciones alcanza las 360.652 plazas ocupadas (19.369 menos que el año pasado) y la estancia media es de 2,0 noches.

Si a la cifra de pernотaciones hoteleras (360.652) se suman las registradas en alojamientos extrahoteleros (68.269) y viviendas vacacionales y de uso turístico (101.368), se tiene un total de 530.289 pernотaciones, nuevo máximo histórico para el primer semestre del año y un resultado excelente debido, en parte, al incremento registrado en relación con la contratación de VV y VUT.

En relación con la tasa de ocupación, la media del primer semestre del año es del 42,2%, decreciendo un -3,6% respecto al mismo periodo del año pasado. Durante los fines de semana aumenta hasta el 57,2%, con un incremento del +2,7% respecto al año pasado y segundo mejor dato de la serie histórica, y por semana se sitúa en el 36,2%, con una reducción de 2,9 puntos respecto al año pasado (39,1%).

En cuanto a la tarifa media diaria (ADR) para el primer semestre del año, señalar que esta se sitúa en 64,92 euros, por lo que aumenta un +7,4% respecto al año pasado (60,44 euros). El RevPAR en Gijón es de 34,05 euros de media entre enero y junio, creciendo un +7,8% respecto al

año pasado y es el mejor dato de la serie histórica. La cifra de facturación del sector hotelero en concepto de alojamiento asciende a 14,7 millones de euros en los seis primeros meses del año, lo que la convierte en la más alta de la serie histórica.

A partir de la encuesta de demanda elaborada mensualmente por InvesMark para Visita Gijón, se comprueba que entre enero y junio ha crecido en 132.208 personas la cifra de visitantes llegados a la ciudad respecto al año pasado, lo que representa un incremento del +18,4% y supone un total de 849.158 viajeros.

Los turistas alojados en la ciudad alcanzan la cifra de 519.650 personas, un +6,9% más que el año pasado. De ellas, 180.706 han pernотado en hoteles (10.412 más que en 2023), 28.356 en alojamientos extrahoteleros (2.497 más), 38.227 en viviendas vacacionales o viviendas de uso turístico (6.529 más) y 272.360 en alojamientos privados en propiedad (propios o de amigos o familiares), con un incremento de 14.278 personas.

De las 2.396.718 pernотaciones registradas entre enero y junio (211.692 más que el año pasado), 360.652 se han realizado en hoteles (19.369 menos que en 2023), 68.269 en alojamientos extrahoteleros (6.007 más), 101.368 en viviendas vacacionales o de uso turístico (16.791 más) y 1.866.430 en viviendas privadas (propias o de amigos o familiares) (208.263 más que el año pasado).

	2015	2016	2017	2018	2019	2020	2021	2022	2023	2024
<b>ACTIVIDAD HOTELERA</b>										
Establecimientos*	69	64	66	65	64	41	36	57	65	65
Plazas*	4.387	4.440	4.719	4.573	4.626	2.390	2.723	4.092	4.714	4.578
Viajeros	161.179	172.796	189.644	198.253	201.266	69.284	52.778	136.988	170.294	180.706
Pernoctaciones	313.871	342.763	346.063	367.933	382.993	164.110	134.261	311.166	380.021	360.652
Estancia media	1,9	2,0	1,8	1,9	1,9	2,4	2,5	2,3	2,2	2,0
T. Ocupación Mensual*	39,5	42,2	40,5	44,0	43,1	37,5	27,0	40,6	43,8	42,2
T. Ocupac. Fin Sem.*	51,6	54,2	55,5	53,7	57,9	45,7	29,9	55,0	55,7	57,2
T. Ocupac. Resto Sem.*	34,7	37,7	34,6	40,1	37,0	34,2	25,8	34,9	39,1	36,2
ADR (€)*	49,9	52,0	55,9	57,0	54,4	44,5	53,8	55,9	60,4	64,9
RevPAR (€)*	25,1	26,8	27,0	29,6	27,6	19,9	17,6	28,0	31,6	34,1
Factu. Aloj. (Miles €)	10.616	11.531	12.036	12.881	12.141	3.762	4.544	10.789	14.064	14.744

(\*) Promedio del periodo

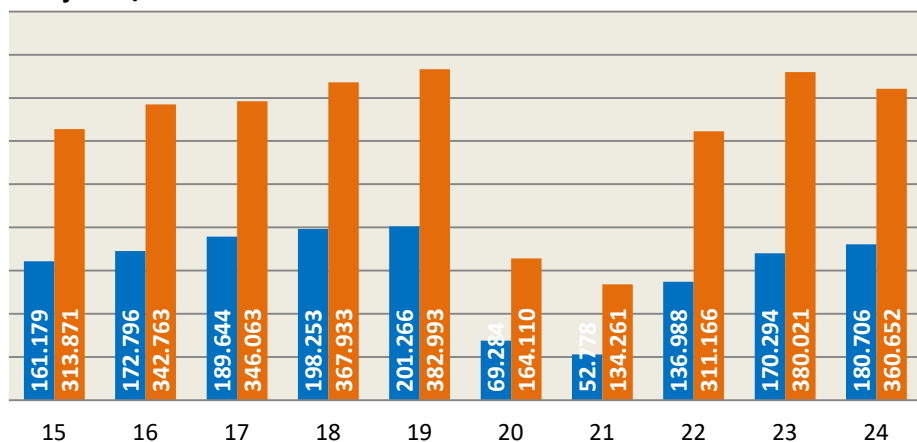
	2015	2016	2017	2018	2019	2020	2021	2022	2023	2024
<b>ACTIVIDAD TOTAL ALOJAMIENTOS</b>										
Turistas	428.882	452.415	496.286	498.858	503.042	170.755	200.880	398.406	485.934	519.650
- en hotel y extrahot.	198.135	192.148	201.242	212.201	215.491	73.285	57.164	158.027	196.153	209.062
- en VV / VUT	7.282	7.655	8.499	8.159	8.405	1.964	4.908	25.551	31.698	38.227
- en vivienda privada	247.901	258.878	283.656	278.498	279.146	95.506	138.504	214.828	258.083	272.360
Excursionistas	187.403	199.799	204.238	192.891	198.027	54.157	134.757	230.635	231.016	329.508
Total visitantes	616.286	652.214	700.524	691.749	701.069	224.912	335.333	629.042	716.950	849.158
Total pernoctaciones	1.835.992	2.047.335	2.220.268	2.200.233	2.216.835	746.998	1.061.943	1.953.640	2.185.027	2.396.718

2023-24	Δ %
1	1,0
-136	-2,9
10.412	6,1
-19.369	-5,1
-0,2	-10,6
-1,6	-3,6
1,5	2,7
-2,9	-7,3
4,5	7,4
2,5	7,8
680,2	4,8

2023-24	Δ %
33.717	6,9
12.909	6,6
6.529	20,6
14.278	5,5
98.492	42,6
132.208	18,4
211.692	9,7

SECTOR HOTELERO (EOH)

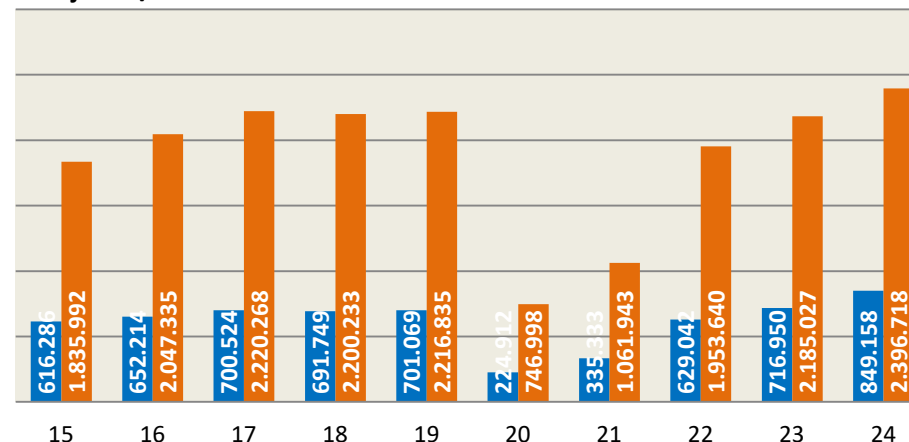
Viajeros / Pernoctaciones 2015 - 2024



Incluye: hoteles, hostales y pensiones

ACTIVIDAD TOTAL ALOJAMIENTOS

Viajeros / Pernoctaciones 2015 - 2024



Incluye: hoteles, hostales, pensiones, campings, viviendas vacacionales, viviendas de uso turístico y vivienda privada